



保存版



# かしわらの 水道



柏 原 市

# PROLOGUE

水は生命の源であり、暮らしや産業に欠かせないものです。  
そんな大切な水を、安全に安定供給しているのが水道事業です。  
柏原市の水道事業について、皆様にご理解を深めていただくために、  
この『かしわらの水道』を作成いたしました。

「イラスト・図解入り、もの知り編」では、  
水道の水ができるまでや柏原市の水道事業の概要を紹介するとともに、  
「暮らしに便利・実用編」では、  
水や水道に関するさまざまなお役立ち情報を掲載しております。  
当冊子は保存版です。いつも身近に置いて手軽に活用していただければ幸いです。

## キャラクター紹介



### ●シラサギ博士

大和川でよく見られるシラサギは、美しい川のパロメーター。  
水のことをいちばんよく知っているシラサギ博士が子どもたちに水のことを教えてくれます。

### ●流美（ルミ）ちゃん

やさしくて活発な女の子。大和くんと一緒に柏原の水について勉強します。柏原市を流れる美しい川をイメージして名づけました。

### ●ピっちゅん

市民に愛される“かしわらの水道”の主人公です。水滴の音をイメージしました。



### ●おかあさん

日常生活の中で水の大切さをいちばん実感している、明るくかしこいおかあさんです。

### ●大和（やまと）くん

好奇心旺盛な男の子。流美ちゃんと一緒に、シラサギ博士から柏原の水についていろいろと教わっていきます。柏原市を流れる大和川から名づけました。



## イラスト・図解入り もの知り編

### 水道の水はどこから来るの？ P2-3

- 水は自然の贈りもの／地球を循環する水／水源の種類について／柏原市の水道水の水源

### 水道水が家庭にとどくまで P4-5

- 玉手浄水場施設概要／水はどこで使われているの？

### 水道の水を守る人たち P6-7

- 浄水場など水道施設の運転と監視／毎日、水質検査を行っています  
水道施設の維持管理・更新／柏原市水道ビジョン

### 水道施設をご紹介します P8-9

- 柏原市の水道施設MAP／柏原市の水道事業のあゆみ



## 暮らしに便利・実用編

### 水道事業のしくみ P10-11

- 水道事業は「地方公営企業」として独立採算制で経営されています／よりいっそうの健全経営に努力します／ご家庭の水道の管理について／貯水槽水道の適切な管理をお願いします／給水装置の新設、改造、増設、撤去、修理するには

### 水道の豆知識 P12-13

- 節水を心がけましょう／おいしい水ってどんな水？／台所は川や海の入りの口です／水を上手に飲みましょう

### トラブルが起こったら P14-15

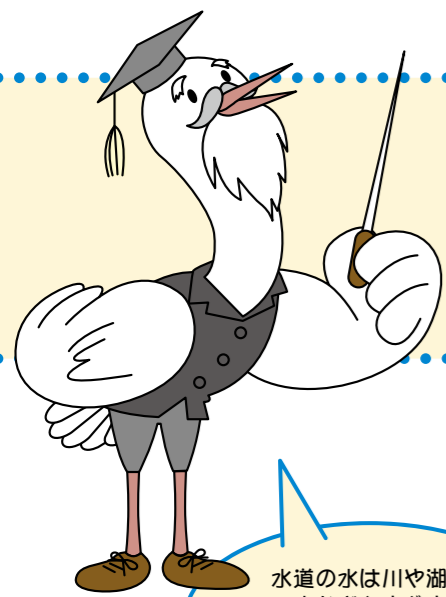
- 水漏れに気をつけましょう／悪質な訪問販売にご注意ください／水道がなんかヘン！と思ったら…／水道管の凍結にご注意！

### 水道料金について P16-17

- メーターの検針について／水道メーターの読み方／メーターの取替えについて／水道料金のお支払いについて／口座振替制度にご協力ください／水道の使用開始・中止の際はお届けを！

暮らしに役立つ、知って得する情報を分かりやすく紹介しています。





# 水道の水はどこから来るの？

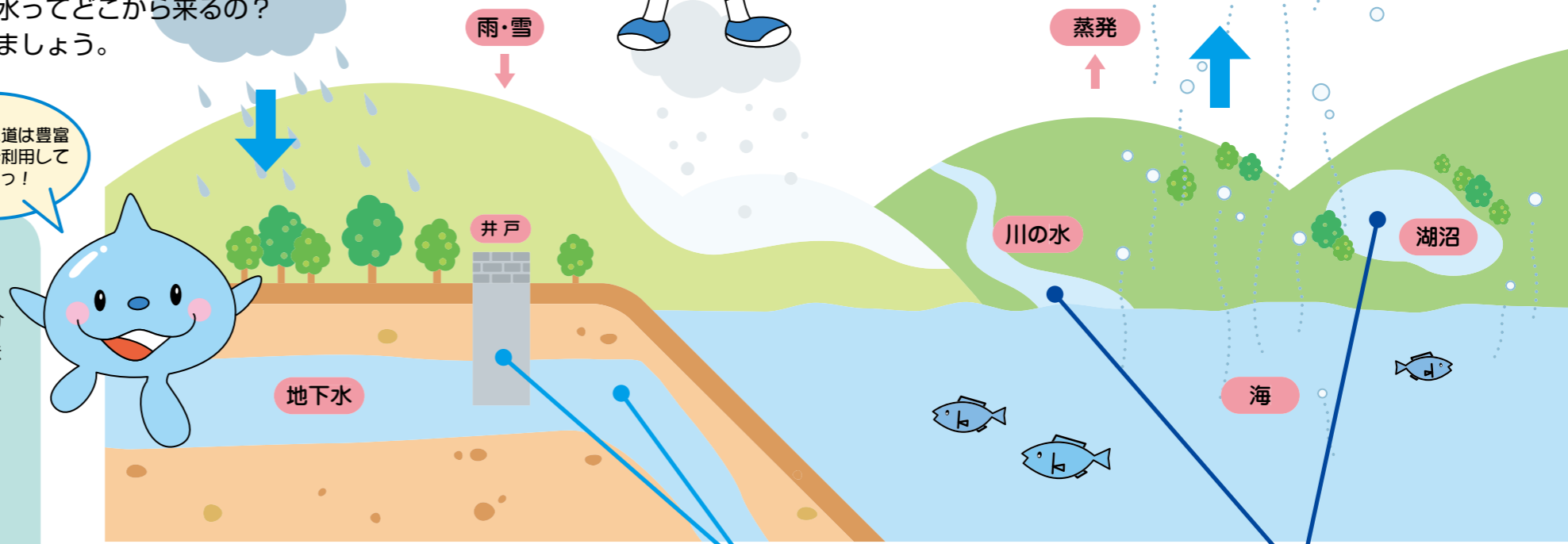
空気と同じように、毎日何気なく使っている水道水。でも水ってなくならないの？水道の水ってどこから来るの？水のことについてちょっと考えてみましょう。

水道の水は川や湖沼、地下水などさまざま。いずれも、もともとは地表に降ってきた雨や雪なんじゃ。

柏原市の水道は豊富な地下水も利用しているのだじっ！



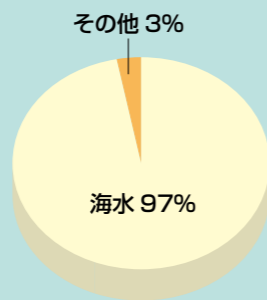
使った水は、また飲み水になるから、川を汚さないようにしないとイケないね。



## 水は自然の贈りもの

生物にとって水は欠かせないもの。たとえば人間のからだは大部分が水分で、生きていくためには1人1日約2リットルの水を補給する必要があります。

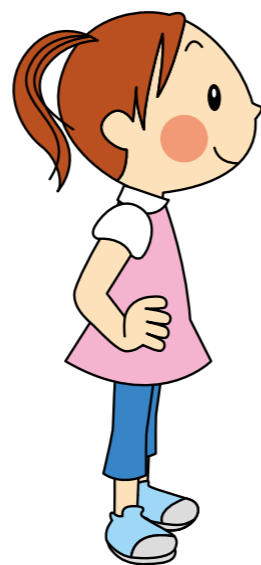
しかし地球上にある水は、その97%が海水であり、残りの3%が北極・南極の氷、川や湖、水蒸気などの姿で存在しています。私たちが利用できる淡水はほんのわずかだということがわかります。ふだん何気なく使っている水。その水のことについてちょっと考えてみましょう。



## 地球を循環する水

私たちが使っている水は、もともと雨や雪として降ってきたものです。降った水は川となって流れ、また地面にしみこんだ水は地下水となって最終的に海にたどりつきます。そして太陽エネルギーで蒸発し、やがて雲となり、雨や雪となってふたたび地表に降り注ぎます。

このように水は姿を変えながら、天と地の間をグルグル循環しているのです。地球上のすべての生き物は、この大きな自然のサイクルの中で水を利用させてもらっているのです。



自然の力ってすごいなあ！水を大切にしないとイケないね！

## 水源の種類について

水源を大きく分けると2つに分類できます。一つは河川や湖沼といった「**表流水**」、もう一つは井戸、湧水といった「**地下水**」です。

### 地下水

#### ● 地下水

地下水とは、地表に降った雨や雪、また川の水が厚い地表をゆっくりと浸透して地下に溜まったもので、細かい土壌粒子の間を通過することによって、これが天然のろ過装置となって、濁りや有機物、細菌類などをほとんど除去します。また土壌から各種塩類などが溶かしたされ、飲料水としての水質は最も良好なものになります。

しかし、こうした地下水も最近では汚染が懸念される地域が増加しつつあります。

### 表流水

#### ● 河川水

晴れの日が続いているときと雨が降っているときでは、水量と水質が大きく変化します。川の水は下流に行くにつれて水量が増すとともに、生活排水や工場排水などが流れ込むことによって汚れていきます。

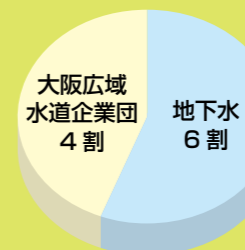
#### ● 湖沼水

湖沼は水が滞留するため、底に各種の水生植物プランクトンが繁殖するようになります。それらはやがて湖底に沈み細菌などの微生物によって分解（富栄養化）され、アオコの大発生を招き、カビ臭や水の着色原因の一つとなっています。



## 柏原市の水道水の水源

私たちが毎日使っている水道水の約6割は、地下水を利用しており、残りの約4割は大阪広域水道企業団から供給を受けています。



### 【柏原市水道事業のあらまし】

給水人口	74,972人
給水戸数	31,173戸
1日最大配水量	32,087m <sup>3</sup>
1日平均配水量	26,651m <sup>3</sup>
年間総配水量	9,727,659m <sup>3</sup>
1人1日最大配水量	428ℓ
1人1日平均配水量	355ℓ
(平成23年3月31日)	

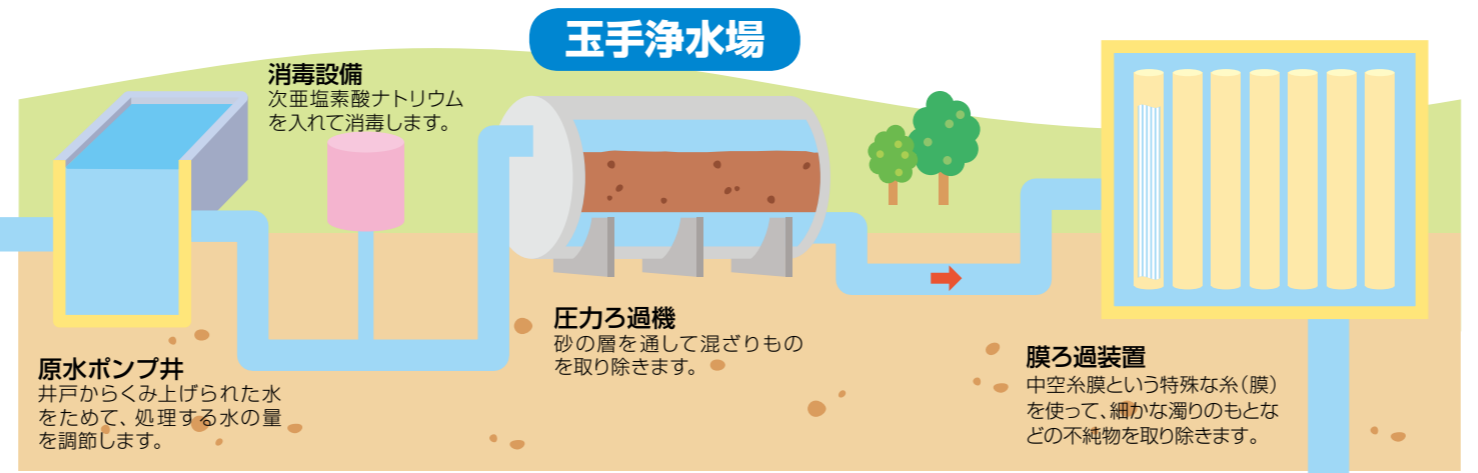


# 水道水が家庭にとどくまで

浄水場は安全な水道水をつくるために、24時間365日休まず運転しているんだよ。

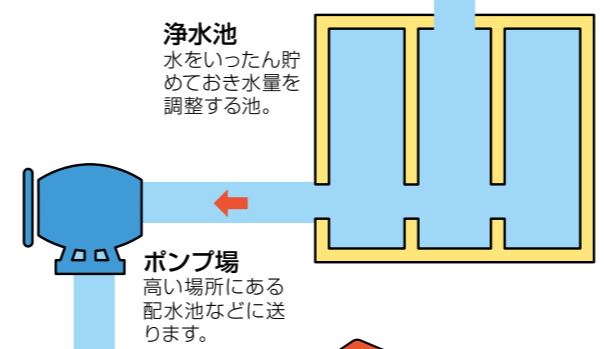
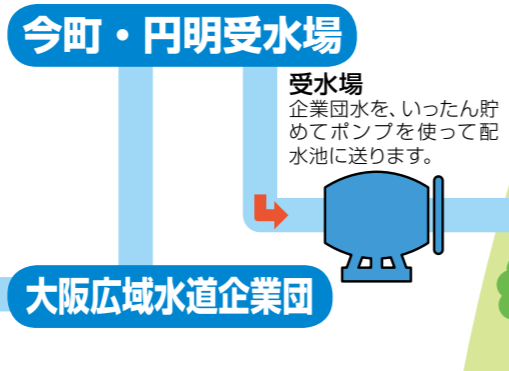
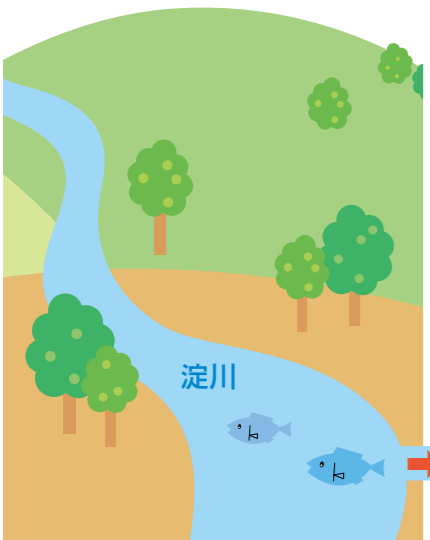
いくらきれいな地下水を水源としているといっても、そのままでは飲むことができません。水をきれいにし、安心して使える水道水をつくるのが浄水場です。では、浄水場ではどのようにして水道水となって私たちにとどくのかをご紹介します。

玉手浄水場は、かしのわらの水の製造工場なんだね。



地下水をくみ上げた原水は、玉手浄水場へ送られ、いろいろな設備で水処理を行い、きれいで安全な飲み水につくりかえられます。きれいになった飲み水は浄水場を出て、いったん配水池に蓄えられ、そこから道路の地下に網の目のように張りめぐらされている水道管を通り、私たちの家庭や公共施設、工場、商業施設までとどけられます。

## 大阪広域水道企業団

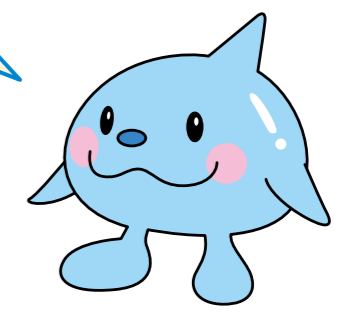


## みなさんの家庭へ

### より安全でおいしい水をめざして

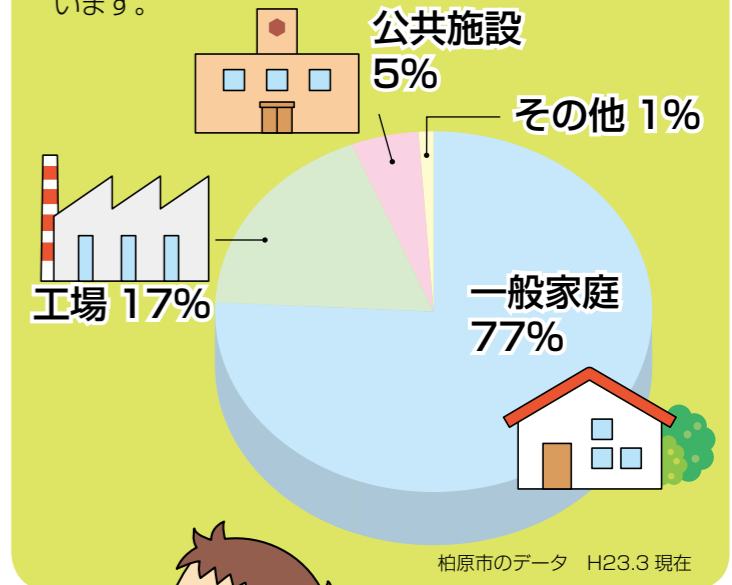
クリプトスポリジウムなど病原性微生物への対策として、膜ろ過処理設備を導入しています。

玉手浄水場の設備はすごいだね！



### 水はどこで使われているの？

私たちの生活では、さまざまな場所で水を利用していますが、もっとも多いのが一般家庭の77%です。お風呂、トイレ、炊事等、多くの水を使用しています。



# 水道の水を守る人たち

水道をはじめ電気・ガス・電話等は暮らしや社会に欠かせない“線”として、ライフラインと呼んでいるんじゃないよ。

水道は暮らしや産業活動を支える重要なライフライン。柏原市ではより安全でおいしい水道水を安定して供給するために、常にスタッフが水道の水を守っています。

## 浄水場など水道施設の運転と監視

市民の皆さんに安全な水を供給するために、浄水場などの水道施設は、24時間365日休みなく運転しています。

設備は自動運転され、中央管理室ではコンピュータシステムによって集中的に監視することができ、異常が発生するとただちに点検・処理する体制がとられています。



中央管理室

## 毎日、水質検査を行っています

安全でおいしい水を供給するため、365日、毎日市内9箇所水質検査を実施するなど水質の管理に万全を期しています。

検査項目は水道法で義務づけられている毎日検査項目(3項目)・水質基準項目(50項目)のほか、水質管理目標設定項目や独自の設定項目などを含め、約200の項目について検査を行っています。



水質検査室

水質基準(基準項目) 50項目

健康に関する項目 30項目

全ての基準をクリアして

水道水が有すべき性状に関する項目 20項目

安全でおいしい水

水をつくるだけでなく、水を守る人がたくさん活躍しているんですね。

## 水道施設の維持管理・更新

安全な水のためには、皆さんの努力が必要なんだね!

たとえば古くなった水道管は漏水の原因となるほか、ときには水道管が破裂し水が噴出して道路が冠水するというような大事故を引き起こすこともあります。

柏原市においては水道が普及してからおよそ70年が経過し、水道施設の補修・更新が必要となっています。そのため、老朽化した水道管を取り替えたり、浄水場やポンプ場の機械設備の更新など、日々の点検・保守・補修活動を通じてトラブルを未然に防ぎ水道施設を守っています。

また、緊急時貯水槽の整備や給水車の購入など万一の事故や災害に対する備えも進めています。



給水車

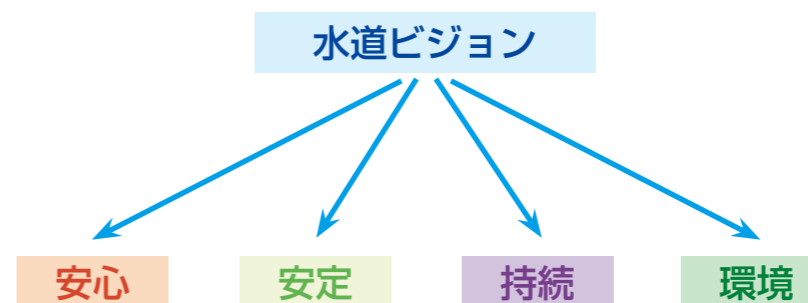


緊急時貯水槽

## 柏原市水道ビジョン

柏原市においては、安全・快適な水の供給の確保や、災害時にも安定的な給水を行うための施設水準の向上等に向けた取組が求められる中、その基礎となる運営基盤の強化や技術力の確保が必要であると考えています。これらの課題に適切に対処していくため、「柏原市水道ビジョン」を策定し、水道事業を取り巻く環境を総合的に分析した上で、経営戦略を確立し、計画的にすすめてまいります。

水は人間の暮らしに欠かせないもの。だからこそ、何かあったからでは遅いのだじつ。



今、みんなが使っている市の水道施設は、時間をかけて取り組んできたものなんじゃよ。

# 水道施設をご紹介します

柏原市の水道事業が始まったのは、今から約70年前。それ以来、市の発展とともに水道施設の拡張・整備を進めてきました。現在の姿とこれまで取り組んできたあゆみを紹介しましょう。



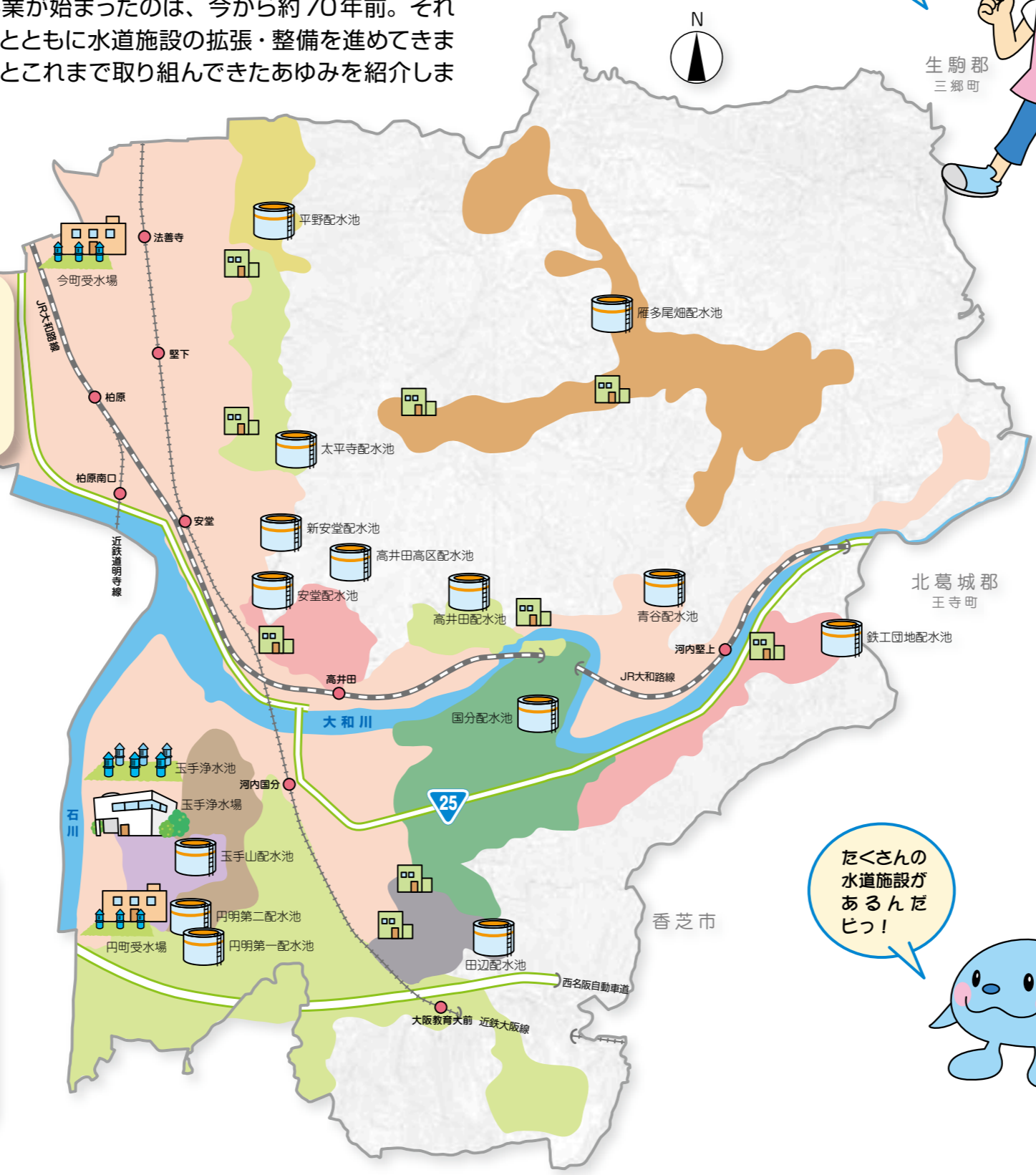
約70年の時間をかけて今の施設ができたんだね。



## 柏原市の水道施設MAP

### 【柏原市水道施設】

- 浄水場…1箇所
- 受水場…2箇所
- 配水池…14箇所
- ポンプ場…9箇所
- 井戸…10箇所



国分配水池



新安堂配水池

たくさんの水道施設があるんだじっ!



## 水道事業のあゆみ

- 昭和12年(1937年) 市内を流れる長瀬川沿いの市村地区(現:今町)に水源(地下水)を求め、浅井戸2本を設置。
- 昭和14年(1939年) 2つの配水池と配水塔を設置する上水道設備工事を着工。
- 昭和18年(1943年) 総事業費30万円で上水道設備工事が完成。直ちに給水開始。
- 昭和20年(1945年) 第2次世界大戦終戦。戦後、人口増加にともない水道水の需要が急増。
- 昭和27年(1952年) 新たな水源として大阪府営水道から受水し、第一次拡張事業を実施。
- 昭和31年(1956年) 柏原町と国分町が合併。
- 昭和33年(1958年) 柏原市制が施行。市勢の発展は目覚しく、生活水準の向上とともに使用水量の伸びが続く。
- 昭和38年(1963年) 玉手浄水場(能力18,500m<sup>3</sup>)および水源井戸(浅井戸)を石川沿いに新設。配水池5箇所、加圧ポンプ場2箇所、送配水管敷設工事等、総事業費約8億6,100万円第2次拡張変更事業を実施。
- 昭和40年(1965年) 昭和40年代に入り、高度経済成長によって市勢はますます伸展。人口増加や企業、学校等の進出により、水需要が急速に増加。
- 昭和46年(1971年) 第3次拡張変更事業を実施。玉手浄水場更新工事。(計画給水人口69,700人、計画1日最大給水量40,300m<sup>3</sup>)
- 昭和59年(1984年) 将来の人口増に対応するため、大阪府営水道の送配水施設の整備を行い、拡張事業の基幹施設整備を完了。(浄水場1箇所、府営水道受水場2箇所、配水池14箇所、加圧ポンプ場14箇所)
- 昭和58年から、先端技術を駆使し、すべての施設の自動無人化および集中監視制御システムを構築。より一層の効率的な供給サービスを提供。
- 平成18年(2006年) 玉手浄水場高度浄水施設等整備事業を実施。
- 平成21年(2009年) 膜ろ過処理施設による給水開始。

# 水道事業のしくみ

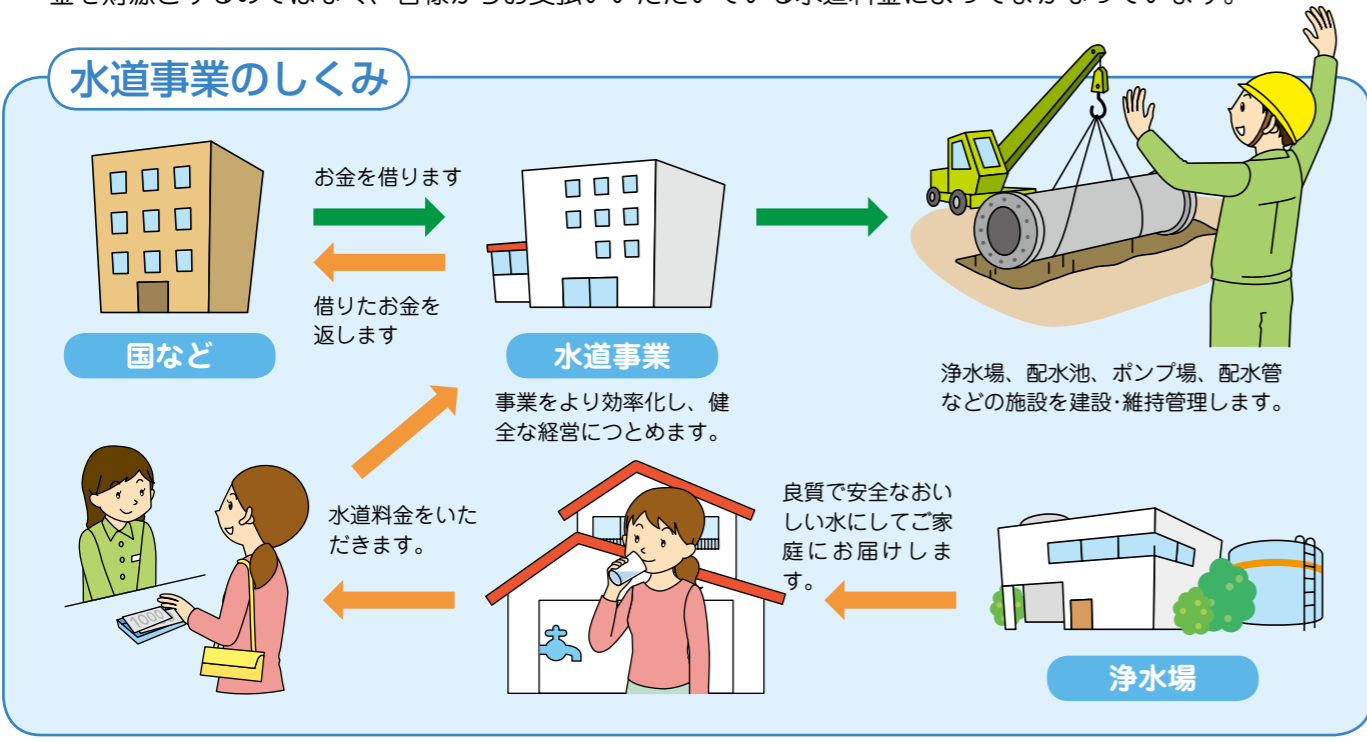
水道事業は私たちの水道料金によって成り立っているのね。



## 水道事業は「地方公営企業」として独立採算制で経営されています

水道事業は非常に公共性の高い事業であり、事業を合理的、効率的に実施するために「地方公営企業」として独立採算で経営を行っています。水道施設の整備・維持に必要な経費の大部分は、一般行政のように税金を財源とするのではなく、皆様からお支払いいただいている水道料金によってまかっています。

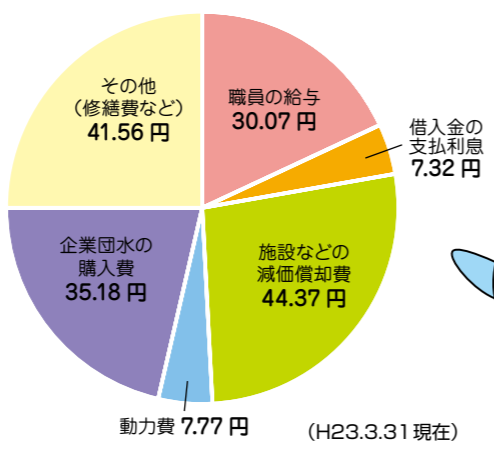
## 水道事業のしくみ



## よりいっそうの健全経営に努力します

水道事業の課題は多く、老朽化した水道施設や配水管の更新や、災害に備えた施設の耐震化、配水施設の建設などに取り組んでいかなければなりません。水道事業を取り巻く状況は厳しいものではありますが、経費の節減など経営の合理化をよりいっそう進め、市民サービスの向上に努めていきます。

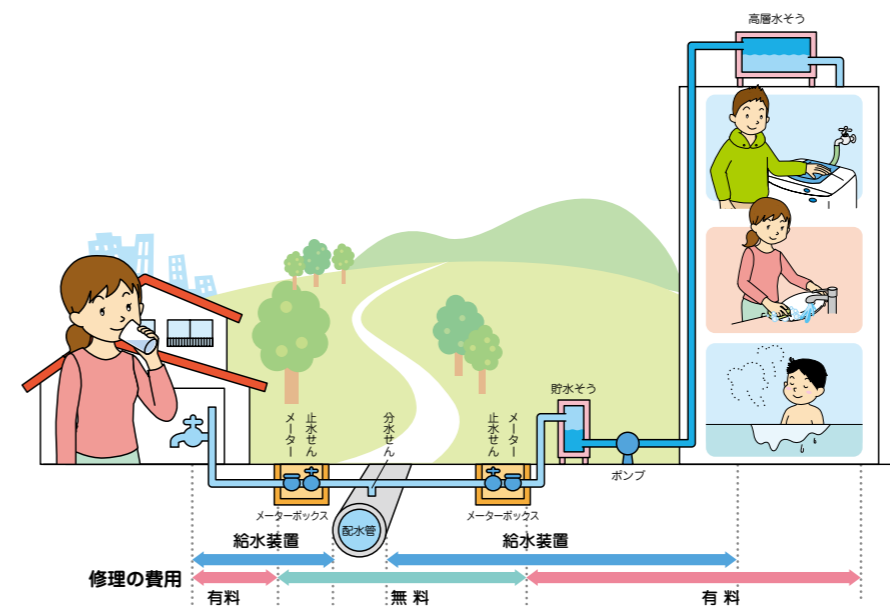
有収水量 1m<sup>3</sup>当り金額 (受託工事費を除く)  
水 1m<sup>3</sup>を作るための経費 166.27円の内訳



事業の効率化を進め、健全経営とサービスの向上に努めますじっ。



## ご家庭の水道の管理について



### 給水装置とは

公道に埋められた水道管を配水管といいます。この配水管から分かれて、ご家庭まで引き込まれた給水管及びこれに直結する給水装置(止水栓、メーター、給水栓等)を総称して「給水装置」と呼びます。集合住宅や中高層ビルなどは、分水栓から受水槽までが「給水装置」です。

### 給水装置の管理をお願いします

公道に埋められた配水管までは市の財産ですが、この配水管から分かれた給水装置は、みなさんの大切な財産です(メータは除く)。道路部分については市が管理していますが、水道メーターから先(上図参考)については、修理は行っておりません。お近くの柏原市指定給水装置工事業者にご相談ください。

## マンション・中小ビルの設置者(所有者)の皆様へ

### 貯水槽水道の適切な管理をお願いします

#### 水道水の管理について

貯水槽水道では、その施設を常に衛生的で安全な水を供給できるように、施設の設置者(所有者)が責任を持って管理しなければなりません。

#### 貯水槽水道の管理について

受水槽など施設の管理が十分でないと、にごり水が出たり、水の味や臭いの異常などの事故が起こったりします。設置者(所有者)のみなさんは、常にきれいで安全な水が供給できるように、次の点に気をつけて適正な管理を行ってください。供給している水の異常に気がついたときは、すぐに供給を停止し、設置者は利用者などに知らせるとともに保健所・水道工務課へ連絡してください。

**水槽の清掃**  
少なくとも年1回定期的に行ってください。

**受水槽以下施設の点検と改善**  
受水槽の状態やマンホールの施設など施設の点検を行って、不備な点があれば速やかに改善してください。

**水質の管理**  
蛇口から出る水の色、にごり、臭い、味などに異常が生じたときは、水質検査を行い、原因を確かめてください。

## 給水装置の新設、改造、増設、撤去、修理するには

給水装置(道路埋設部分含む)も個人の財産です。これらの工事をする時は柏原市指定給水装置工事業者を通じて水道工務課へ届けてください。無届け工事は市の給水条例で固く禁じられています。

届けられた図書により、市の規程にあっていないか設計審査・検査を行います。安全で安定した給水を行うため、皆様のご協力をお願いします。

**新設工事**  
新築の家などに新しく水道をひくとき

**増設工事**  
蛇口の数や給水管を一部やりかえるとき

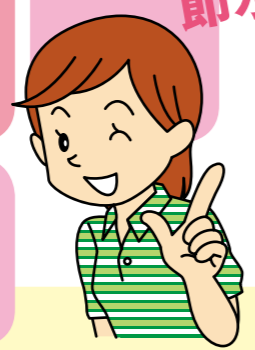
**改造工事**  
水道メーターの口径を変更したいとき

**撤去工事**  
水を使わなくなって、給水装置を取りはずすとき

**修理工事**  
漏水など故障した水道を直すとき

# 水道の豆知識

節水の知恵!!



大切な水だから、みなさん節水にご協力ください。



## 節水を心がけましょう

節水のコツをお教えします。毎日、ちょっとした工夫でこれだけ節約！もちろん水道代も大助かりですね。

### コップに汲むと5リットルの節約!



歯を磨いている間も水を流しっぱなしにすると、約6リットル（約30秒）も使います。コップに汲んで磨くと、約0.6リットル（コップ3杯分）です。その差は10倍で、朝晩磨くと10リットルもムダになります。また4人家族なら1日40リットル、1ヶ月ではなんと1,200リットルにもなります。

### 溜めすぎで55リットルの節約!



注水すぎ（水をそそぎながらすすぐ）では、全部で165リットル使用するのに、溜めすぎ（水を溜めてすすぐ）では、全部で110リットル使用で、その差55リットルとなります。

### バケツを使うと210リットルの節約!



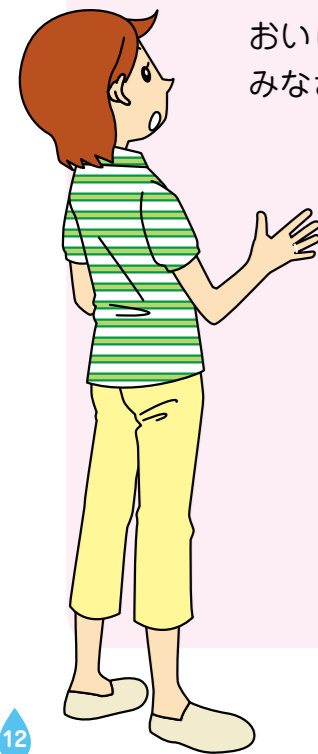
ホースを使った場合では約240リットルも使ってしまう水が、バケツを使うと30リットルで済みます。

### 残り湯の再利用で約90リットルの節約!



風呂の残り湯は、洗濯、掃除、散水など、いろいろ工夫してお使いください。

## おいしい水ってどんな水?



おいしい水って？  
みなさんの疑問にお答えします。

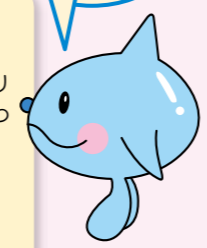
水道水でも、簡単においしい水にできるのね！  
早速、やってみなぐっちゃ!



### 水道水をよりおいしくする方法

- 水道水を冷やすことで、塩素の味や臭いを緩和できます。
- 水道水にレモン汁を数滴たらすか、お茶の葉を数枚浮かべると塩素臭が消えます。

おいしい水の要素の一つは、水温だよっ!



### おいしい水とは

- おいしいと感じる味覚には個人差もありますが、一般的には次のようなことが言われています。
- ① 臭いや味がしないこと
- ② 無色透明であること
- ③ 清涼感があること
- ④ 水温が摂氏15℃前後がほど良い（おいしい水の重要な要素は水温!?)
- ⑤ 健康に良い水は、カルシウムが多く、ナトリウムが少ないものとされている。

## 台所は川や海の入り口です

みなさんがご家庭でお使いになった「水」は、生活排水として川から海へと流れ、私たちの水源となって再び帰ってきます。河川の水の汚れをBOD（生物学的酸素要求量）でみると、約80%が生活排水によるもので、工場などからの産業排水を大きく上回っています。一人ひとりが日ごろから気をつけましょう。

知っていたら、何かと役に立ったり、お得になるわね。私もぜひ実践しなぐっちゃ!



### 家庭の台所から出る汚れをきれいにするためには

汚れの原因	魚が住めるようにするために必要な水量
しょうゆ	およそ 2,000 l
日本酒	3,900 l
ラーメン汁	500 l
米のとぎ汁	60 l
牛乳	1,500 l
おでんの汁	1,500 l
みそ汁	700 l
てんぷら油	20,000 l

(それぞれ100ml流した場合)

食器や鍋についた油汚れは、新聞紙などでふき取ってから洗うようにしましょう。

洗剤の使いすぎにも注意しましょう。

流し台に三角コーナーや水切りネット、古いストッキングをつけて、野菜くずや食べ残しなどがそのまま流れるのを防ぎましょう。

## 水を上手に飲みましょう

知っているようで知らない水の飲み方。覚えておくと役立つ情報をまとめてみました。

### 水筒に入れる水は水道水を!

水筒に入れる水は、浄水器を通さず、水道水をそのまま入れてください。塩素を取り除いた水は長くおくと雑菌が繁殖しやすくなります。



### 非常用の水の保存方法

非常用の保存水は容器内に空気が入らないように水道水を満タンにいれ、しっかりとフタをしめ、常温(20℃)で3日間、冷蔵庫では1週間以内に入れ替えをしてください。放っておくと残留塩素が減少し、雑菌が繁殖しやすくなります。



### 寝る前の渴いたのどには、「お茶より水！」

日本茶やコーヒー、紅茶には、カフェインが含まれています。カフェインは眠気覚ましや利尿作用、新陳代謝を高める働きがあるとされています。寝る前にお茶を飲むと、寝つきが悪くなったり頻尿の原因になることもありますので、水がおすすです。



### 脱水症予防には、「こまめに少しずつ」飲むのがコツ!

高齢者の脱水症は、夏だけでなく冬にも起こっています。予防には、水分をこまめに少しずつするのがポイント。体への負担も少なく、トイレ回数もあまり増えません。いちばん手軽にできる水分補給は水道水。フレッシュな水を少しずつ飲んで、脱水予防を心がけてください。



### 薬を飲むときは「水が原則！」

薬や健康食品を飲むとき、牛乳やジュースなどで飲むと、成分が反応して副作用を起こすことがあります。服用には水や白湯が原則です。カプセルなどを飲むときには十分な量の水で、飲む前に水でのを潤しておくとお飲みやすくなります。





# トラブルが 起こったら



## 水漏れに気をつけましょう

道路などで水漏れを発見したときは…  
道路上などで水道管からの水漏れを発見されたときは、水道工務課までご連絡をお願いします。



水道管は見えにくいところにあるため、水が漏れていても気づきにくいものです。水漏れは大切な水をムダにするだけではなく、ご家庭の水道料金の負担も大きくなります。

### 水漏れしていないかどうかチェック

家庭の水道メーターで簡単に水漏れをチェックすることができます。まず、家庭の蛇口を全部しめ、水道メーターのパイロットを確認してください。パイロット(P.16 図参照)が少しでも回ってれば、どこかで水漏れしているおそれがあります。そんな場合は、お近くの指定工事店へご連絡ください。

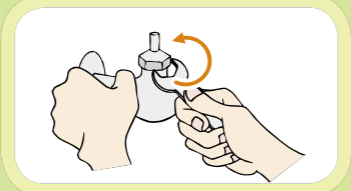
### パッキンの取り替え方



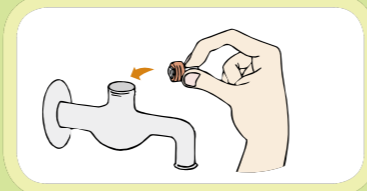
①メーターボックスにある止水栓を右に回して閉める。(種類によっては、下に押さえながら回すタイプもあります)



②蛇口のハンドルを回し、水が止まっていることを確認したうえで、ハンドル上部のキャップとねじをはずし、ハンドルを外す。



③プライヤーで蛇口上部のグラウンド(六角ナット状の押さえ金具)を左に回し、蛇口上部を取り外す。



④中に見えている古いパッキンを新品と交換し、蛇口を元どおりに組み立てる。止水栓を左に回して開け、完了。

### 蛇口から水がぼたぼた落ちている場合はパッキンを交換

蛇口を開けても水がぼたぼた落ちるという場合は、パッキンを交換するだけで簡単に直すことができます。

## 悪質な訪問販売にご注意ください



「水道局の方から水道水の検査にきました」といって家に上がり込み、浄水器の設置をし、高額な代金を請求する悪質な業者にご注意ください。  
柏原市では依頼のない水質検査は一切しておりません。また、浄水器の販売もしておりません。不審に思ったときは、必ず職員証の提示を求め、経営総務課にご確認ください。

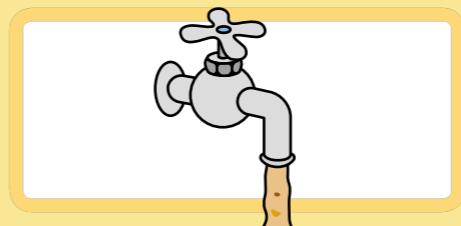


## 水道がなんかヘン!と思ったら…

にごり水が出る、水の出が悪いなど、水道に異常を感じたらご連絡ください。

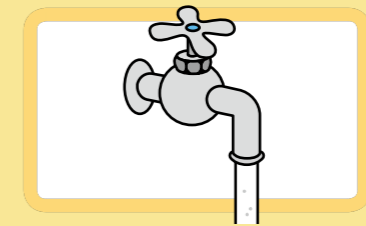
### にごり水が出る…

にごり水が出る原因は、家庭用の給水管がさびている場合のほか、水道工事、断水、市全体の水使用量が急激に増えたときなどに、水道管の鉄さびが流れ出したものです。こんなときは水道工務課へご連絡ください。



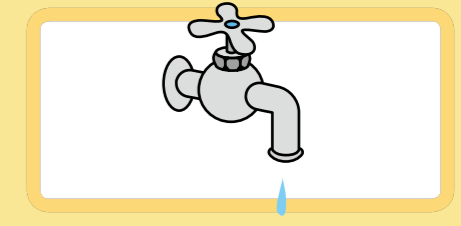
### 白い水が出る

これは、水道管の中に入った空気が無数の小さな泡になって、水に混ざっているためです。しばらくすると、泡は消えて澄んだ水になりますのでご安心ください。



### いつも水の出が悪い時は

水道管が古くなっているために水の出が悪くなっていることがあります。指定工事店か水道工務課にご相談ください。工事をされる際は、必ず見積書をとり納得してから依頼してください。



### 蛇口や給水管からガタガタ音が出る

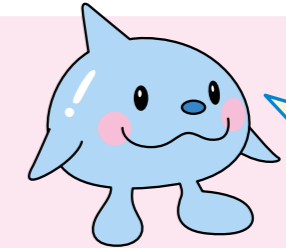
これは、流れていた水が急に止まったとき、そのショックで生じた異常な圧力が管の曲がった部分や蛇口に作用し振動するためです。そのまま使い続けても問題ありません。

また、パッキン・ケレップが傷んで振動することもあります。このような時はパッキンを取り替えると音は小さくなります。



## 水道管の凍結にご注意!

冬場に気温が摂氏マイナス4℃以下になると、水道管が凍って水が出なくなったり破裂したりすることが多くなります。ご家庭の水道管の点検をお願いします。



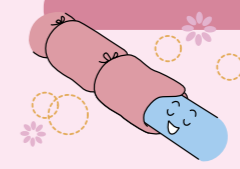
工事をする際は、事前に見積りをお取りください(できれば複数の工事店から)。工事内容、アフターサービスについても十分に確認してください。

### こんなところにある水道管は要チェック!



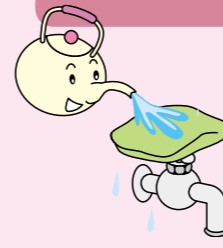
- ・屋外でむきだしになっている水道管
- ・風あたりの強いところにある水道管

### 凍結を防ぐには



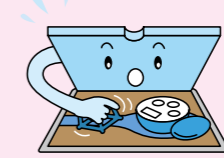
水道管の蛇口の部分に保温材を取り付けてください。この保温材には、とりつけの簡単な市販品が、布切れを巻きつけて濡れないようにビニールテープで固定します。

### 凍って水が出ないときは



蛇口を開いてタオルをかぶせ、その上からゆっくりとぬるま湯をかけて溶かします。けっして熱湯をかけないでください。水道管や蛇口が破裂するおそれがあります。

### 水道管が破裂したときは



メーター付近にある止水栓を右に回して水を止めてください。それでも水が止まらないときは、破裂した部分にビニールテープか布切れをしっかりと巻きつけ、お近くの柏原市指定給水装置工事業者へ修繕をお申し込みいただくか、水道工務課へご連絡ください。

# 水道料金について



水道メーターと検針、水道料金とお支払い方法についてご紹介します。



## メーターの検針について

みなさまのご家庭の使用水量を正確に計量するために水道メーターを設置し定期的に点検しています。これを検針と言います。2ヶ月に一度検針にお伺いし（ただし、会社やマンションなど大量に水を使用するところは毎月検針をしています）、ご使用になった水量と請求予定金額を記入した「ご使用水量等のお知らせ」票をお渡ししています。

## 検針にご協力ください

- メーターボックスの上には、車や物を置かないようにしてください。
- メーターボックスの中に、水や泥が入らないようにし、ときどき掃除をしてください。
- 犬は、出入口やメーターボックスから離れてつないでおいてください。
- 家の増改築などでメーターが床下や屋内にある場合は、屋外の検針しやすい場所に移設してください。なお、工事については柏原市指定給水装置工事業者へご相談ください。



## 水道メーターの読み方

誰でも簡単に読めます。（検針ごとのメーターの指示数の増加分がその期間の使用水量となります）メーターの種類は2つあります。

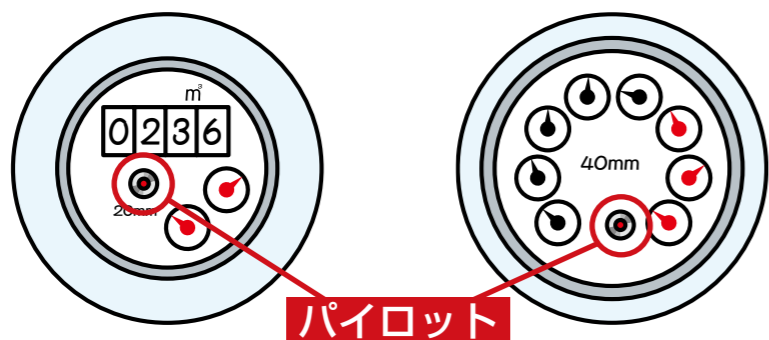
### デジタル式

平成11年度から、簡単に指示数が読み取れるデジタルメーターを採用しています。

この場合は、カウンターのm<sup>3</sup>までの数字をお読みください。

### 円読式

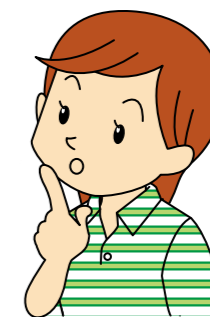
赤い針と黒い針があり、赤い針はリットルの単位、黒い針は立方メートル（m<sup>3</sup>）の単位を示しています。メーターを読むときは、黒い針だけを下から1,000m<sup>3</sup>、100m<sup>3</sup>、10m<sup>3</sup>、1m<sup>3</sup>単位の順に読みます。針の目盛りが中間にあるときは、時計の短針と同じように小さい方の数字を読みます。



## メーターの取替えについて

水道メーターは8年に一度取替えるように法律で決まっています。（検定満期）検定満期が切れる前に、経営総務課が業者に委託して無料でメーター取替えを行っております。

なお、公営住宅のほか集中検針しているマンション等では、施設管理者の負担で別に取替えることになっています。



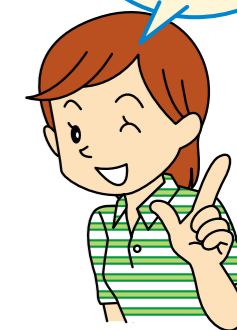
届けを出すのを忘れないようにしないとね！

## 水道料金のお支払いについて

2ヶ月に一度検針したご使用水量に基づき水道料金を2ヶ月ごとにご請求いたします。（会社等一部大量に水を使用するところは、毎月検針をしています）お支払いは検針した月の翌月、金融機関や口座振替、コンビニエンスストアをご利用いただけます。また、下水道使用者のみみなさまへは、下水道使用料もあわせて請求します。（下水道使用料については、経営総務課へお問い合わせください）

## 口座振替制度にご協力ください

水道料金の納付は、便利で安全確実な口座振替制度をぜひご利用ください。手続きは簡単です。「ご使用水量のお知らせ」などを書いてあるお客様番号と口座番号などを口座振替依頼書にご記入の上、通帳印を押印して取扱金融機関でお申し込みください。



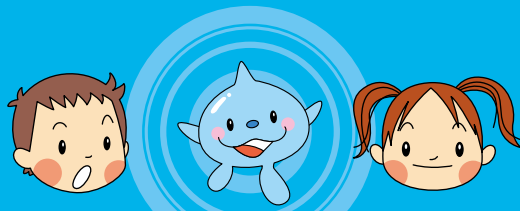
お届けやお問合せには、領収書などに書いているお客様番号が水栓番号をお知らせください。

## 水道の使用開始・中止の際はお届けを！

水道を新しく使用するとき、使用を中止するときなどは、事前に経営総務課までお届けください。

こんなときは…	届けの種類	お届けに必要なもの					
		使用者番号・水栓番号・住所のいずれか	使用者氏名	開栓日	閉栓日	転出先の住所	最終料金清算方法（口座振替か納付書）
<b>【新しく水道を使用するとき】</b> ・引越しをしてきたとき ・家を新築したとき ・使用していない水道を再び使用するとき	開栓届	●	●	●			
<b>【水道の使用を中止するとき】</b> ・長期間水道を使用しないとき ・家を解体し水道を廃止するとき ・引越して行くとき	閉栓届	●	●		●	●	
<b>【その他の変更があるとき】</b> ・水道の所有者・使用者が変わるとき ・マンションなどで世帯数が変わるとき ・その他の変更があるとき	変更届	●	●				●

**注意** 転出されるときなど閉栓届がないと、水道を使用していなくても基本料金が請求されますので、ご注意ください。



水はたいせつにつかいましょう！

## 柏原市上下水道部

〒582-8555 大阪府柏原市安堂町1番55号  
TEL.072-972-1501(代表) FAX.072-973-0100  
ホームページ <http://www.city.kashiwara.osaka.jp/>  
メールアドレス [suido-syomu@city.kashiwara.osaka.jp](mailto:suido-syomu@city.kashiwara.osaka.jp)

**r100**  PRINTED WITH  
SOYINK  
この印刷物は、古紙配合率100%の紙に  
植物性大豆油インキで印刷しています。